

Obec Krahule

okr. Žiar nad Hronom

PROGRAM EKONOMICKÉHO, SOCIÁLNEHO A KULTÚRNEHO ROZVOJA OBCE KRAHULE

NA ROKY

2007 – 2017

Prerokované a schválené OZ d a:
Uznesenie .

Nadobudnutie právoplatnosti:



O B S A H

A. Poloha obce v rámci mikroregionu „Kremnica a Okolie“.....	4
B. Rodinný dom v obci	5
1. Úvod.....	6
2. Charakteristika územia.....	7-8
3. Audit obce.....	9-14
4. Analýza silných a slabých stránok obce (Swot analýza).....	15-16
5. Rozvojová stratégia – priority a opatrenia.....	17-21
6. Predpokladaný rozpočet a priorít v jednotlivých oblastiach.....	22-28
7. Monitorovanie.....	29
8. Záver.....	30

A. Poloha obce v rámci mikroregiónu „Kremnica a okolie“





1. ÚVOD

Žijeme v čase veľkých zmien v európskom priestore. Názor vybudovania tzv. „jednotného európskeho domu“ sa v roku 2004 stal realitou. Slovenské štáty EÚ, ktorej členom sa stala od 1.5.2004 aj Slovenská republika, zabezpečujú svoj rozvoj systémom 7-ročného plánovania ekonomického, sociálneho a kultúrneho rozvoja. Naša obec, ako súčasť Slovenskej republiky, vypracovala nasledovný Program ekonomického, sociálneho a kultúrneho rozvoja na roky 2007 – 2017. Program považujeme za rámcový, ktorý bude možné doplniť a modifikovať podľa vzniknutej situácie obce, Banskobystrického samosprávneho kraja a Slovenskej republiky.

2. CHARAKTERISTIKA ÚZEMIA OBCE

Horská obec Krahule leží na strednom Slovensku v centrálnej časti Kremnických vrchov. Je rozložená popri ceste od severozápadu smerom k juhovýchodu. Stred obce je vo výške 872 metrov nad morom. Obec je 1 000 m dlhá a 150 m široká. Obec zaberá približne 15 ha a celková plocha chotára je 1076 ha. Chotár má tvar trojuholníka, kde kratšiu stranu tvorí línia od Trnovníka (989 m nad morom) po Krahulský štít (958 m nad morom) a meria asi 3 km. Vrchol trojuholníka je od tejto spojnice vzdialený približne 7 km východne v lese asi 1 km pred Skalkou (1 232 m nad morom).

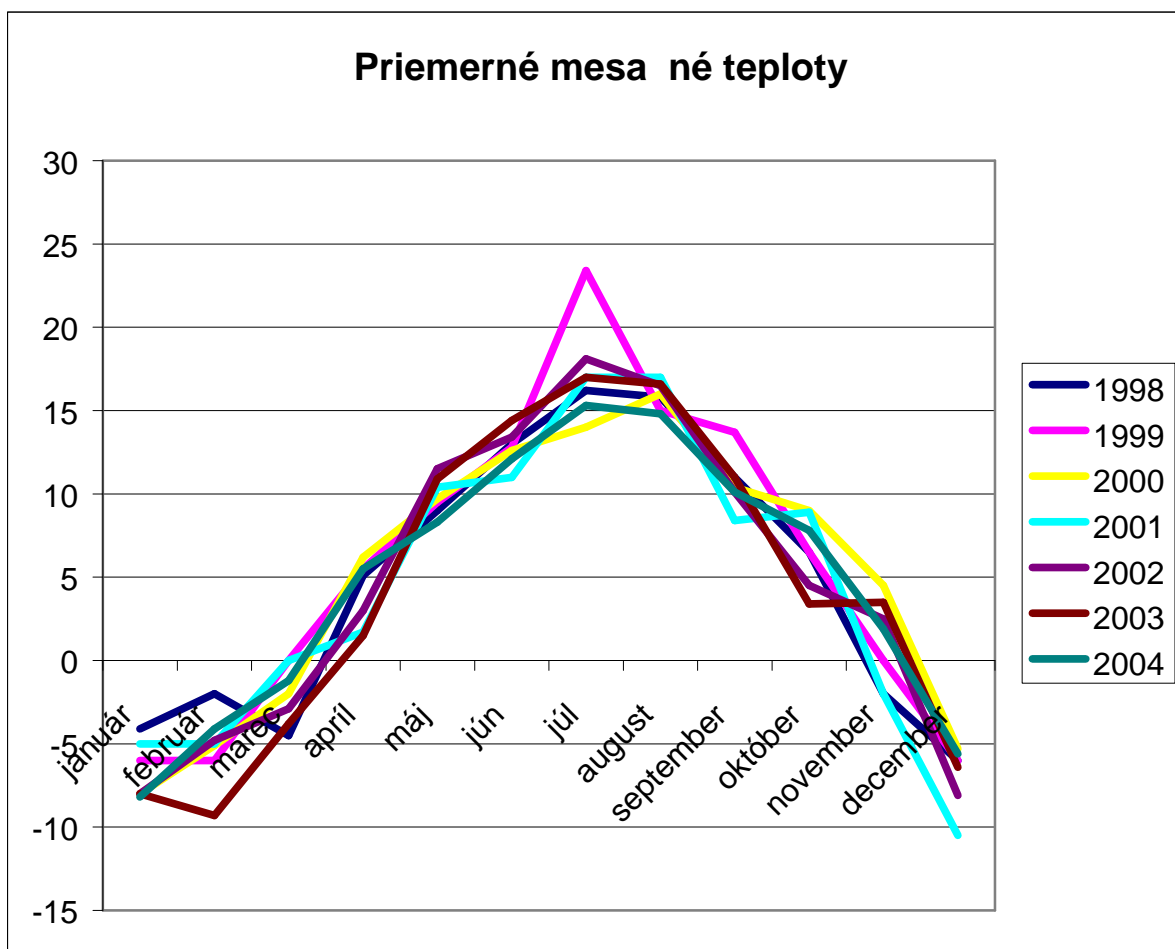
Príroda vyniká prirodzenosťou horského prostredia, je pekná v každom ročnom období. Priemerná mesačná a ročná teplota je uvedená v tabuľke.

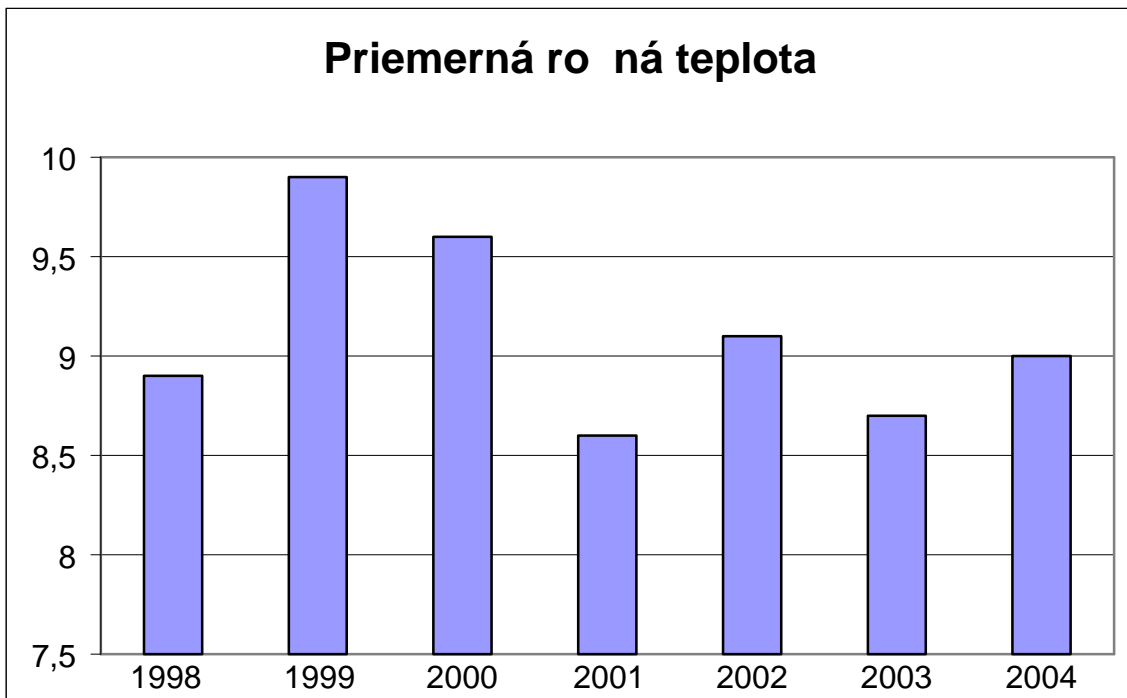
V dobe medzi prvou a druhou svetovou vojnou a až do roku 1948 obec poznáme pod menom Blaufuss. Dnešný názov obce Krahule sa používa od roku 1948. Pomenovanie obce Krahule sa používalo do roku 1980, keď dňom 1. júla 1980 bola obec pripojená k mestu Kremnica a v tomto období ju poznáme pod menom Krahule – časť Kremnica. Dňom 1. februára 1992 došlo k oddeleniu obce od mesta Kremnica a k vytvoreniu samostatnej obce s pôvodným názvom Krahule. Keďže sa v obci viac ako 20% pôvodných Blaufusovcov prihlásilo k nemeckej národnosti, zákonom NR SR sa v roku 1995 vrátil obci popri názve Krahule aj názov Blaufuss.

V roku 1985 bola obec vyhlásená za oblasť sústredeného cestovného ruchu. V súčasnosti sa Krahule stávajú významným strediskom turistického ruchu, rekreácie a oddychu počas celého roka. Zimné športovanie sa sústreďuje priamo v obci, kde je vybudovaná štvorseda ková lanovka, lyžiarska zjazdovka je zabezpečená aj technickým snehom a v obci sú vybudované zariadenia pre ubytovanie návštevníkov obce.

2.1.1. Priemerná mesa ná a ro ná teplota

rok	1998	1999	2000	2001	2002	2003	2004
január	-4,1	-6,0	-8,0	-5	-8,0	-8,0	-8,2
február	-2,0	-6,0	-5,1	-5	-4,8	-9,3	-4,1
marec	-4,5	0,0	-2,0	0,0	-2,9	-3,8	-1,2
apríl	5,1	5,5	6,2	1,7	3,0	1,5	5,5
máj	9,0	9,5	9,7	10,4	11,5	10,9	8,3
jún	13,0	12,8	12,6	11,0	13,4	14,4	12,1
júl	16,2	23,4	14,0	17,0	18,1	17,0	15,3
august	15,8	15,0	16,0	17,0	16,5	16,6	14,8
september	11,0	13,7	10,4	8,4	10,1	11,0	10,1
október	6,5	6,5	9,0	8,9	4,5	3,4	7,8
november	-2,0	0,0	4,5	-2,0	2,5	3,5	1,9
december	-6,0	-6,0	-5,3	-10,5	-8,1	-5,4	-5,6
priemerná ro ná teplota	6,3	5,7	5,2	4,3	4,7	4,32	4,7





3. AUDIT

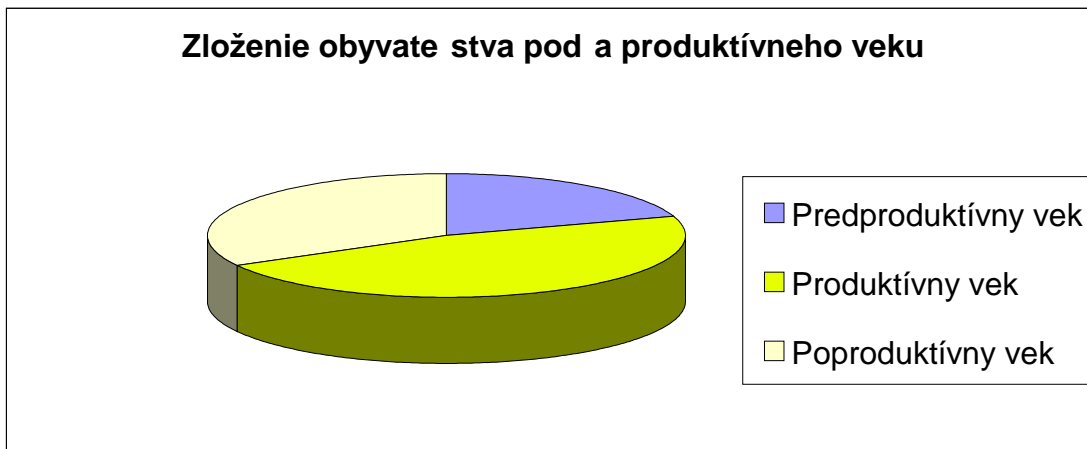
3.1. Demografická situácia pri sítaní obyvateľov, domov a bytov v r. 2001

3.1.1. Trvalo bývajúci obyvatelia - podľa pohlavia a produktívneho veku

Pohlavie	Počet obyvateľov
Ženy	86
Muži	74
Spolu	160



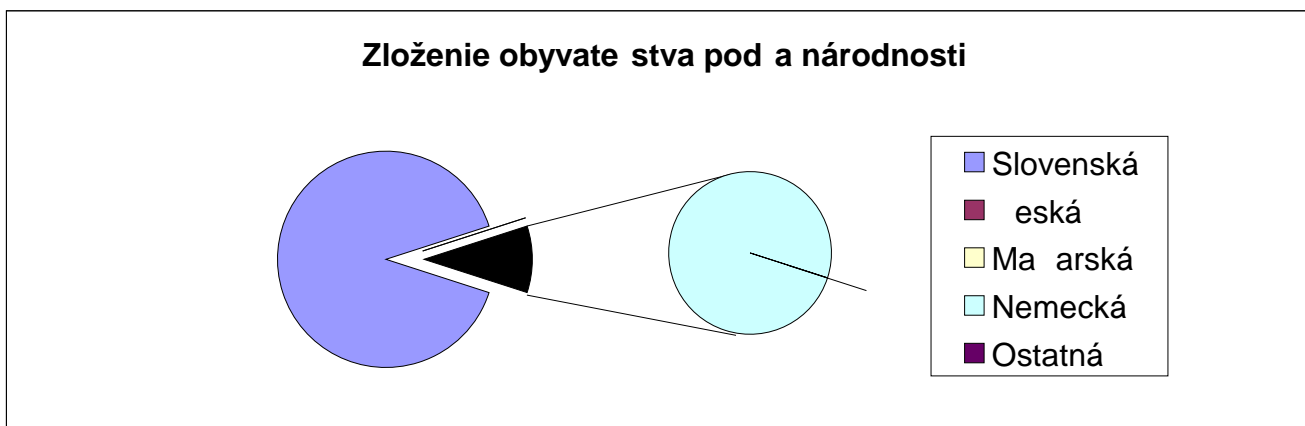
Predproduktívny vek	32
Produktívny vek	75
Poproduktívny vek	53



Prechodne bývajúci obyvatelia: 2
 Priemerný vek obyvateľov: 44 rokov
 Ekonomicky aktívne obyvateľstvo: 43 mužov, 32 žien

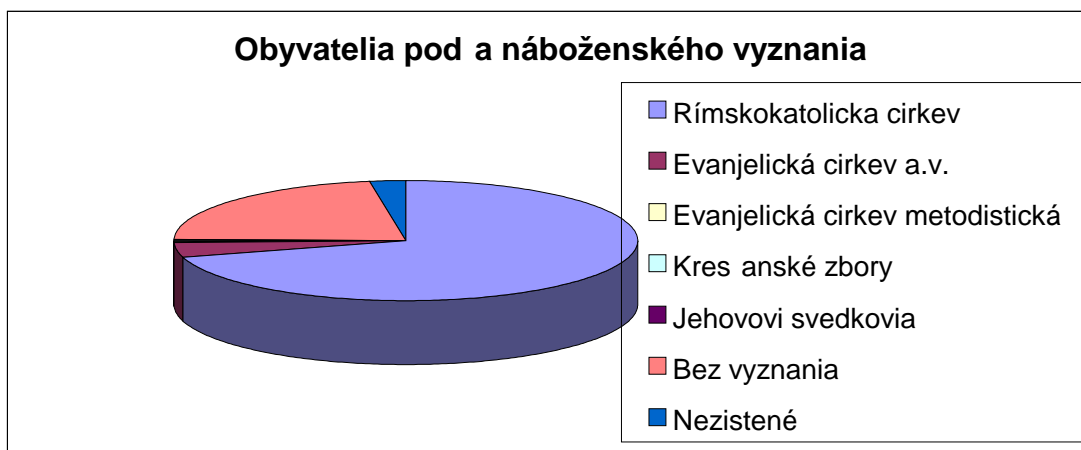
3.1.2. Národnostné zloženie obyvateľstva

Národnosť	Počet obyvateľov
Slovenská	144
Maarská	
Nemecká	16
Ostatná	



3.1.3. Obyvateľstvo podľa náboženského vyznania

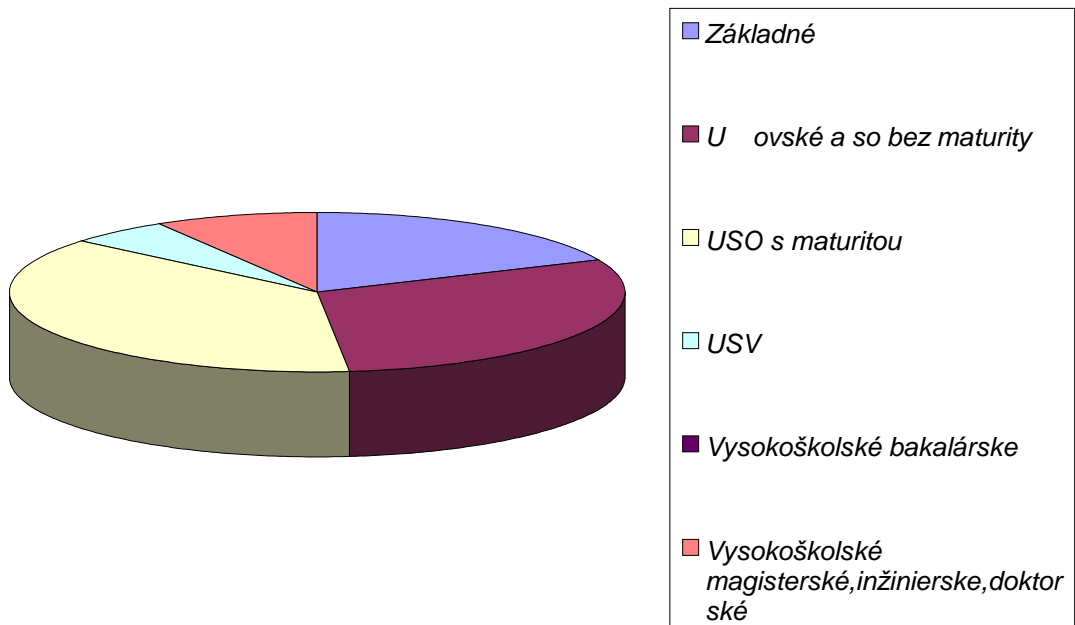
Rímskokatolícka cirkev	123
Evanjelická cirkev a.v.	30
Iná	1
Bez vyznania	6



3.1.4. Obyvateľstvo podľa najvyššieho skončeného stupňa školského vzdelania

Druh vzdelania	Počet
Základné	10
Učňovské a so bez maturity	43
USO s maturitou	3
USV	23
Vysokoškolské bakalárske	1
Vysokoškolské magisterské, inžinierske, doktorské	7

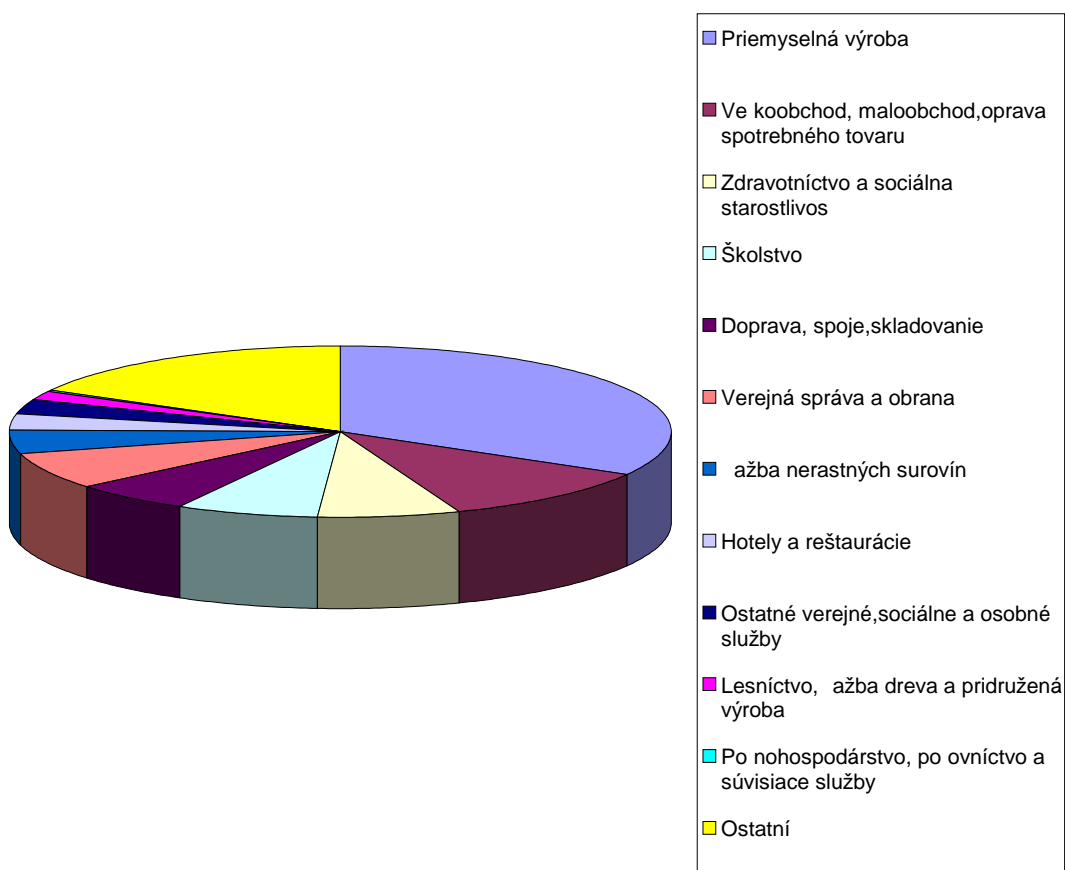
Obyvateľstvo podľa najvyššieho skončeného stupňa vzdelania



3.1.5. Ekonomicky aktívne obyvateľstvo podľa odvetvia, v ktorom sú zamestnaní:

Druh zamestnania	Počet
Priemyselná výroba	11
Veľkoobchod, maloobchod, oprava spotrebného tovaru	4
Zdravotníctvo a sociálna starostlivosť	1
Doprava, spoje, skladovanie	2
Verejná správa a obrana	4
Ťažba nerastných surovín	1
Hotely a reštaurácie	11
Ostatné verejné, sociálne a osobné služby	2
Lesníctvo, ťažba dreva a pridružená výroba	2
Poľnohospodárstvo, poľovníctvo a súvisiace služby	2
Ostatní	30

Zloženie obyvateľstva podľa zamestnania



3.1.6. Nezamestnaní

V roku 2007 sú 3 nezamestnaní, t.j. 4,6% obyvateľov obce
 - z toho je 1 nezamestnaný v hmotnej núdzi
 Percento nezamestnanosti sa pohybuje od 4% do 7% obyvateľov.

3.1.7. Bytový fond

rodinné domy:	55
- trvalo obývané:	48
- na rekreáciu:	4
- neobývané z rôz. dôvodov:	2
- rekreačné chaty	57

Priemerný vek domov: 40 rokov

- hotely	2
- rekreačné zariadenia	6
- apartmánové byty	
- počet bytov:	37

3.2. Podnikanie v obci

V obci Krahule je hlásených 8 drobných podnikateľov. Podnikatelia podnikajú samostatne, len 3 zamestnávajú ďalších pracovníkov.

3.3. Infraštruktúra

Z technickej infraštruktúry je obec plynofikovaná, napojená cez kanalizačný zberač na OV, kompletne zapojená na obecný vodovod pitnej vody z Medvedieho prameňa. V obci je vzdušné aj káblové vedenie elektrickej energie, kompletne vonkajšie osvetlenie. Siete miestnych komunikácií je v dobrom technickom stave. Miestne komunikácie predstavujú dĺžku cca 2 km. Telekomunikačné káble miestneho okresného významu a diaľkové káble vedú popri hlavnej obecnej komunikácii, optické káble sú vedené v zelenom pásme. V obci bolo zriadených 30 pevných súkromných telefónnych staníc, 5 staníc právnických osôb. Rozšírením mobilných telefónov sa situácia zmenila v ich prospech a znížil sa počet pevných súkromných telefónnych staníc. Verejnú dopravu zabezpečuje SAD. Počet autobusových spojov nie je uspokojivý.

3.4. Historicko-kultúrna charakteristika

Obec Krahule vznikla v 14. storočí vnútornou kolonizáciou ako nemecká banská osada. V roku 1980 bola obec priľnená ku Kremnici. Dňa 1.2.1992 došlo k odľučeniu obce od mesta Kremnica a k vytvoreniu samostatnej obce.

Kultúrne pamiatky v obci sú kostol, rodinné domy a hospodárske budovy, ktoré sú zapísané do zoznamu kultúrnych pamiatok. V katastri obce sa nachádza hrob neznámeho letca z druhej svetovej vojny.

V správe obce je turistická ubytovňa, ktorú má obec zaradenú v podnikateľskej činnosti obce, v obci sa nachádzajú hotely a podnikové ubytovne slúžiace na rekreáciu a oddych.

V obci bol od roku 1981 iný futbalový oddiel TJ Sokol Krahule, ktorý bez vonkajších finančných dotácií, len s dotáciou obce a sponzorov, ažko zabezpečoval reprezentáciu obce, v súčasnosti reprezentujú obec žiaci. V obci je vybudované futbalové ihrisko, tenisový kurt s umelým povrchom a sú k nim novovybudované šatne a sociálne zariadenia.

V obci sú vybudované lyžiarske vleky, štvorsedačková lanovka, lyžiarske trate sú zabezpečené technickým zasnežovaním. Nenarušená príroda ponúka množstvo turistických vychádzok a iného športového a rekreačného využitia.

V obci sa dlhé roky konali preteky Bielej stopy SNP so štartom a cieľom v obci, tiež prebiehali cez obec preteky mieru okolo Slovenska – štafeta cez obec Krahule.

V obci sa konali už dva ročníky preteku psích záprahov Európskeho formátu.

V obci je jedna predajňa potravín, jedno pohostinstvo a reštaurácie v dvoch hoteloch.

4. ANALÝZA SILNÝCH A SLABÝCH STRÁNOK OBCE (SWOT ANALÝZA)

4.1. Slabé stránky

- Nie sú priestory pre zmysluplné voľnočasové stretnutia dospelých mládeže (futbal, šport, hry a spoločenské hry a pod.).
- Nie sú priestory pre denné stretnutia starých občanov a ich každodennú sociálnu opateru.
- Nie je prepojenie našej obce so susediacimi obcami v záujme možností zaľutovania obce do cykloturizmu, v zime s možnosťou využitia na bežecké lyžovanie.
- Neobrobený, zarastajúci chotár.
- Neupravený potok.
- Nízky záujem obyvateľov o veci verejné.
- Nedostatočné využitie kultúrneho domu na organizovanie seminárov, školení, zábav a búrz.
- Neobnovila sa tradícia ochotníckeho divadla a ľudových remesiel

4.2. Silné stránky

- Schválený Územný plán obce
- Zdravé životné prostredie.
- Vhodná pôda pre podnikanie v oblasti cestovného ruchu a chovu oviec a hovädzieho dobytku.
- Lesy s drevným bohatstvom, bohatstvom lovej zveri a lesných plodín.
- Pracovítia.
- Záujem samosprávy o rozvoj obce.
- Infraštruktúrne pripravené parcely pod výstavbu rodinných domov a rekreačných chat a penziónov
- Postupné vytváranie podmienok pre športové využitie občanov a návštevníkov obce
- Organizovanie občianskych aktivít (jubilanți, Deťom, Deťom, Mikuláš a pod.)
- Dobre fungujúci obecný úrad

4.3. Príležitosti

- Využitie štrukturálnych fondov a rôznych grantov pre rozvoj obce
- Bývanie v zdravom životnom prostredí
- Aktívny rozvoj obce
- Zvyšovanie príjmovosti vidieka
- Výhodné podmienky pre výstavbu rodinných domov
- Vhodné prostredie pre zakladanie podnikania v agroturistike
- Vhodné podmienky pre vybudovanie spojovacích trás so susednými obcami Mikroregiónu Kremnica a okolie a ich využitie na cykloturistiku, bežecké a zjazdové lyžovanie.
- Ponuka kvalifikovaných voľných pracovných síl

- Postupné utváranie možností pre nový podnikateľský subjekt s podmienkou vytvorenia nových pracovných príležitostí.
- Aktivizácia a angažovanosť občanov na rozvoji obce
- Spolupráca so susednými obcami

5.1. Ohrozenia

- Hrozba zániku tradičných vidieckych remesiel a zručností
- Izolácia rodinných komunít od obecnej
- Nedostatok vlastných financií obce na vytýčené ciele
- Pomalé vytváranie nových pracovných príležitostí

5.ROZVOJOVÁ STRATÉGIA

- ciele pre vytýčené obdobie- priority a opatrenia

5.1. V oblasti ekonomickej

5.1.1. Priorita: Vysporiadanie vlastníckych vzťahov k pozemku, vhodnému pre vybudovanie podnikateľskej jednotky, v záujme vytvorenia pracovných príležitostí.

Opatrenia: Zistenie vlastníkov jednotlivých parciel pod a GP. Prieskum ochoty známych vlastníkov predaj jednotlivé parcely. Zabezpečiť financie na odkúpenie potrebných parciel od známych vlastníkov v rozpočte obce, prípadne získať potencionálneho podnikateľa a na dofinancovanie. Odpredať po astiach celý priestor vhodnému podnikateľovi s podmienkou predloženia podnikateľského zámeru.

5.1.2 Priorita: Hľadá záujemcov pre podnikanie v poľnohospodárstve a to v zameraní podporovanom EÚ (využitie vhodných priestorov katastra - extravilán a vytvorenie pracovných príležitostí).

Opatrenia: Pozorne sledovať záujmy občanov najmä strednej generácie a sprostredkovať potencionálnym záujemcom kontakty s už skúsenejšími podnikateľmi na Slovensku, prípadne v susedných štátoch. Pomôcť pri odkupovaní alebo prenajímaní pozemkov.

5.1.3 Priorita: V prípade záujmu podnikateľa o vybudovanie strediska pre vidiecky turizmus, poskytnúť mu všemožnú pomoc. Vytvorili by sa tým aj pracovné príležitosti.

Opatrenia: Využiť prejavovaný záujem o podnikanie v oblasti vidieckeho turizmu a vytípať vhodný priestor v extraviláne na jednotlivé aktivity vidieckeho turizmu podľa záujmu potencionálneho podnikateľa.

5.2. V oblasti životného prostredia

5.2.1. Priorita: Rozšírenie inžinierskych sietí k IBV, rekreačným chatám a podnikateľským subjektom

Opatrenia: Využi finančné prostriedky z odpredaja stavebných pozemkov na krytie kapitálových výdavkov.

5.2.2. Priorita: Rekonštrukcia miestnych komunikácií

Opatrenia: Využi možnosti získania financií zo štrukturálnych fondov a na spolufinancovanie obcou využi finančné prostriedky z odpredaja stavebných pozemkov.

5.2.3. Priorita: Vybudovanie záchytných parkovísk

Opatrenia: Hada spôsob prefinancovania z dotačných fondov EÚ pri rešpektovaní 5-10% spolufinancovania obcou.

5.2.4. Priorita: Rekonštrukcia autobusových parkovísk

Opatrenia: Finančné krytie zabezpečí z nadácií, menších dotačných fondov pri rešpektovaní 5-10% spolufinancovania obcou

5.2.5. Priorita : Rekonštrukcia podkrovia obecného úradu

Opatrenia: Finančné krytie zabezpečí zo štrukturálnych fondov, z dotačných fondov EÚ a z rozpočtových prostriedkov obce a z dotácií Ministerstva financií SR

5.2.6. Priorita: Rekonštrukcia OV

Opatrenia: Finančné krytie rieši dotáciami z dotačných fondov EÚ, dotácií z Ministerstva životného prostredia a z rozpočtu obce

5.2.7. Priorita: Rozšírenie vodovodu v obci a úprava a záchyt prameňov

Opatrenia:

5.2.8. Priorita: Výstavba spoločenského domu mládeže

Opatrenia: Podľa budúceho ÚP a po objasnení vlastníckych vzťahov k pôde, mala by nasledovať – projektová príprava a pre finančné zabezpečenie kontaktovať rezortné ministerstvo

5.3. V oblasti sociálnej

5.3.1. Priorita: Vybudovanie štartovacích malometrážnych bytov pre mladé manželské páry s využitím finančných zdrojov z EÚ.

Opatrenia: Najprv je potrebné pripraviť projektovú dokumentáciu, aby sa mohli žiadať finančné prostriedky zo Štátneho fondu rozvoja bývania, ktoré je potrebné kumulovať s financiami zo štrukturálnych fondov a 5-10% financií z obecného rozpočtu. Približne 15 bytov

5.3.2. Priorita: Vybudovanie klubu dôchodcov.

Opatrenia: Využi k tomu priestor bývalej hospodárskej časti súčasnej budovy OcÚ s využitím brigádnickej pomoci, vlastného rozpočtu obce, prípadne vhodného dotačného fondu

5.3.3. Priorita: Vybudovanie denného útulku pre telesne a mentálne postihnutých občanov každého veku so zabezpečením stravovania, zdravotníckeho ošetrovania, záujmových aktivít – STACIONÁR

Opatrenia: Finančné prostriedky na projektovú prípravu aj výstavbu a vybavenie rieši z dotačných fondov príslušných ministerstiev, štrukturálnych fondov a 5-10% spolufinancovanie z rozpočtu obce.

5.4. V oblasti športu, turistiky a kultúry

5.4.1 Priorita: Úprava futbalového ihriska, jeho areálu, priestorov šatní a sociálneho zariadenia

Opatrenia: Prioritu rieši v postupnosti, využíva možnosti dotačných fondov príslušných ministerstiev, BB VÚC a pod a možnosti rozpočtu obce

5.4.2 Priorita: Vydanie materiálu, propagujúceho obec

Opatrenia: Najskôr využíva k realizácii tejto priority mikroregion „Kremnica a okolie“ v záujme ďalšieho zabezpečenia financovania. Potom pripraví v postupnosti samostatnú publikáciu

5.4.3 Priorita: Vybudovanie športového zariadenia v stredu cestovného ruchu (kolky, skvoš, stolný tenis, bowling)

Opatrenia: V prvej fáze plánovacieho obdobia zabezpečí vhodných investorov. Pokus o využitie dotačného fondu príslušného ministerstva.

5.4.4 Priorita: Vybudovanie jednoduchých cestných a chodníkových prepojení so susednými obcami na cykloturistiku, pešiu turistiku a bežecké lyžovanie.

Opatrenia: Prioritu realizovať v spolupráci s Mikroregionom „Kremnica a okolie“, s príslušnými susediacimi obcami, využívajúc štrukturálne fondy a dofinancovanie 5-10% z obecných financií. Prednostne zapojiť do práce nezamestnaných.

5.4.5 Priorita: Vybudovanie tenisových kurtov.

Opatrenia: K realizácii pristupovať v zmysle platnej ÚPD obce – zariadenia CR a to v oblasti projektovej, finančného zabezpečenia a realizácie.

5.5. V oblasti ľudských zdrojov

5.5.1. Priorita : Za spoluúasti zainteresovaných orgánov v prípade záujmu nezamestnaných zabezpečiť rekvalifikačné kurzy a školenia

Opatrenia : Zaradenie nezamestnaných do rekvalifikačných kurzov riešiť s NÚPSVaR a podľa potrieb vzniknutých pracovných príležitostí.

5.5.2. Priorita: Získavať informácie o možnostiach zamestnania.

Opatrenia: Prostredníctvom obecného rozhlasu, písomnými informáciami a výzvami a osobným kontaktom

5.5.3. Priorita: Pokračovať v rozvoji záujmovej, športovej a voľnočasovej aktivity detí a mládeže

Opatrenia: Pravidelne mapovať rozsah voľnočasových záujmov mládeže a podľa výsledku mapovania zlepšovať existujúce možnosti alebo vytvárať nové.

5.6. Program rozvoja vidieka

5.6.1. Priorita : Obnova a rozvoj obce

Opatrenia : Účerpanie z fondov EÚ na obnovu a rozvoj obce a občianskej vybavenosti a služieb a zlepšenie infraštruktúry obce.

5.6.2. Priorita : Modernizácia a zlepšenie infraštruktúry obce

Opatrenia : Účerpanie dotčných prostriedkov z grantov štátneho rozpočtu

5. Predpokladaný rozpočet pod a priorit v jednotlivých oblastiach

Finančná tabuľka programu na programovacie obdobie 2007-2008

	Oprávnené náklady spolu	Verejné zdroje						súkromné a iné zdroje	E B		
		verejné zdroje spolu	fond EÚ	Národné zdroje			H			CH	
				Národné verejné zdroje spolu	štátny rozpočet	regionálne zdroje					obecné zdroje
A=B+H+CH	B=C+D	C	D=E+F+G	E	F	G	H	CH			
2007	5.698.000	5.698.000		5.698.000	390.000	33.000	5.259.000	19.000	(390=podkr.OcÚ, 30=ÚPD Skalka		
2008	5.729.000	5.729.000		5.729.000	2.259.000	37.000	3.414.000	19.000	2.259= OV,30=aut.zastávka		
s p o l u	11.427.000	11.427.000		11.427.000	2.649.000	70.000	8.673.000	38.000	0		

Finančná tabuľka programu na programovacie obdobie 2007

Priorita	Oprávnené náklady	Verejné zdroje						súkromné a iné zdroje	E I B
	spolu	verejné zdroje spolu	fond EÚ	Národné zdroje					
				Národné verejné zdroje spolu	štátny rozpočet	regionálne zdroje	obecné zdroje		
				A=B+H+CH	B=C+D	C	D=E+F+G		
5.1.1.	88.000	88.000		88.000			88.000		
5.1.3.	160.000	160.000		160.000			160.000		
5.2.1.	240.000	240.000		240.000			240.000		
5.2.3.	1.072.000	1.072.000		1.072.000			1.072.000		
5.2.5.	440.000	440.000		440.000	390.000		50.000		
5.2.6.	427.000	427.000		427.000			427.000		
5.2.7.	1.097.000	1.097.000		1.097.000			1.097.000		
spolu	3.524.000	3.524.000		3.524.000	390.000		3.134.000		0

Finančná tabuľka programu na programovacie obdobie 2008

Priorita	Oprávnené náklady spolu	Verejné zdroje						súkromné a iné zdroje	E I B
		verejné zdroje spolu	fond EÚ	Národné zdroje					
				Národné verejné zdroje spolu	štátny rozpočet	regionálne zdroje	obecné zdroje		
A=B+H+CH	B=C+D	C	D=E+F+G	E	F	G	H	CH	
5.1.1.	1.008,000	1.008.000		1.008.000			1.008.000		
5.2.1.	172.000	172.000		172.000			172.000		
5.2.1.	100.000	100.000		100.000	100.000				
5.2.4.	60.000	60.000		60.000		60.000			
5.2.6.	2.722.000	2.722.000		2.722.000	2.259.000		463.000		
spolu	4.062.000	4.062.000	0	4.062.000	2.359,000	60,000	1.643.000		0

6. Monitorovanie a hodnotenie

Monitorovanie najdôležitejšieho významu prebiehalo medzi obami obcami. Tvorilo základ plánovacieho procesu pre Program hospodárskeho, sociálneho a kultúrneho rozvoja obce na roky 2004-2017 pre jednotlivé vybrané priority.

alšiu fázu monitorovania predstavuje postupné zoznamovanie s možnosťami, ktoré poskytujú jednotliví donori alebo fondy, najmä: Štrukturálne fondy pre Slovensko, pre obec. Tu je nevyhnutnosťou monitorovania správna orientácia v sieti fondov a donorov podľa vytýčených cieľov obce v PRO.

Tretiu fázu monitorovania predstavuje zostavenie a schválenie tímu obecným zastupiteľstvom pre vypracovanie jednotlivých žiadostí o financie z Európskych štrukturálnych fondov aj s potrebnými prílohami.

Nasledujúcou fázou je vypracúvanie projektov a žiadostí pre jednotlivé ciele – priority a jednotlivé rozpočtové roky.

Tieto monitorovacie kroky sú monitorovaním ex ante. Výsledkom bude predbežné hodnotenie.

Po získaní finančných dotácií, nasleduje skutočná realizácia projektu so všetkými realizačnými krokmi (verejné obstarávanie, realizácia, priebežné hodnotenie projektu). S procesom skutočnej realizácie projektu súvisí vypracovanie priebežného hodnotenia.

Ukončením prác v každom projekte je záverečné hodnotenie a následné hodnotenie. Tieto monitorovacie kroky sú monitorovaním ex post, záver ktorého bude uvádzať dopady na obec, obyvateľstvo a prírodné prostredie.

7. Z á v e r

Ciele obce na vytyčené obdobie vychádzajú z charakteristiky územia a obce, z jej auditu silných a slabých stránok obce. Ich postupné realizovanie by malo zabezpečiť skultúrne prostredia obce, kultúrne spolužitie občanov a ich spokojnejší život. To je cieľom súčasnej samosprávy a veríme, že aj budúcich samospráv obce.